

新型コロナウイルスに関する必読情報Ⅱ

千葉県健生東葛会所属、財団スタッフ（学術・研修担当）

医学博士 橋爪 武司 Email:gptqj197@ybb.ne.jp

はじめに

備えあれば憂い・患いなし、新型コロナウイルスに関する信憑性の乏しい情報が慢延しており注意が必要です。新型コロナウイルスに関する必読情報Ⅱとして、医療費・検査費、Q&A、便乗した詐欺について記載します。

1. 医療費・検査費
2. 新型コロナウイルスに関するQ&A
3. 新型コロナウイルス感染症に便乗した詐欺に注意

なお、「新型コロナウイルスに関する必読情報Ⅰ」については、既に Web いきがいに掲載しており参考にして下さい。

1. 医療費・検査費

新型コロナウイルスに感染してしまった場合、医療費はどうなるのですか？

” 新型コロナウイルスに感染した場合、医療費の自己負担はゼロ”

新型コロナウイルスが「指定感染症」と定められ、医療費は国で負担してくれるようになったからです。2020年5月現在、新型コロナウイルスの治療は指定医療機関で受けるのが原則ですが、緊急の場合は、受け入れ可能な別の医療機関でも受診できることになった。その場合でも、治療費はすべて公費でまかなわれます。

新型コロナウイルス感染症を診断するためのPCR検査等については、医師が必要と判断した場合に、帰国者・接触者外来等都道府県等が指定する医療機関で実施されます。また、一部地域では、地域医師会等の協力を得て「地域外来・検査センター」を設置し、集中的に検査を実施しています。これらの機関においてPCR検査等を実施した場合は、検査費用の自己負担はありません。初診料等の自己負担分は患者の負担となります。

新型コロナウイルスの検査が3月6日から保険適用へ、医師が必要と判断すれば検査できます。特にこれといった症状がなく、自費診療でPCR検査を受ける場合は、検査費用が2～3万円かかることも珍しくなく、検査機関により差があります。

また、過去に感染していたかを調べる抗体検査においても7千円前後と検査機関により差があるので、希望される方は事前によく調べてください。

2. 新型コロナウイルスに関するQ&A

厚労省、文科省、国税庁や都道府県など新型コロナウイルスに関する多くのQ&Aが公開されています。

1) 「新型コロナウイルス」とは、どのようなウイルスですか。

「新型コロナウイルス (SARS-CoV2)」はコロナウイルスの一つである。コロナウイルスには、一般の風邪の原因となるウイルスや、「重症急性呼吸器症候群 (SARS)」や2012年以降発生している「中東呼吸器症候群 (MERS)」ウイルスが含まれます。

ウイルスにはいくつか種類があり、コロナウイルスは遺伝情報としてRNAをもつRNAウイルスの一種(一本鎖RNAウイルス)で、粒子の一番外側に「エンベロープ」という脂質からできた二重の膜を持っています。自分自身で増えることはできないが、粘膜などの細胞に付着して入り込んで増えることができます。

ウイルスは粘膜に入り込むことはできますが、健康な皮膚には入り込むことができず表面に付着するだけとされています。物の表面についたウイルスは時間がたてば壊れてしまいます。ただし、物の種類によっては24時間～72時間くらい感染する力をもつとされています。

手洗いは、たとえ流水だけであったとしても、ウイルスを流すことができるため有効です。石けんを使った手洗いはコロナウイルスの膜を壊すことができるので、更に有効です。手洗いの際は、指先、指の間、手首、手のしわ等に汚れが残りやすいといわれているので、これらの部位は特に念入りに洗うことが重要である。また、流水と石けんでの手洗いができない時は、手指消毒用アルコールも同様に脂肪の膜を壊すことによって感染力を失わせることができます。

2) 新型コロナウイルス感染症にはどのように感染しますか。

一般的には飛沫感染、接触感染で感染する。閉鎖した空間で、近距離で多くの人と会話するなどの環境では、咳やくしゃみなどの症状がなくても感染を拡大させるリスクがあるとされています。(WHOは、一般に、5分間の会話で1回の咳と同じくらいの飛まつ(約3,000個)が飛ぶと報告しています)

「飛沫感染」とは： 感染者の飛沫(くしゃみ、咳、つばなど)と一緒にウイルスが放出され、他の方がそのウイルスを口や鼻などから吸い込んで感染することを言います。

「接触感染」とは： 感染者がくしゃみや咳を手で押さえた後、その手で周りの物に触れるとウイルスがつきます。他の方がそれを触るとウイルスが手に付着し、その手で口や鼻を触ることにより粘膜から感染することを言います。WHOは、新型コロナウイルスは、プラスチックの表面では最大72時間、ボール紙では最大24時間生存するなどとしています。

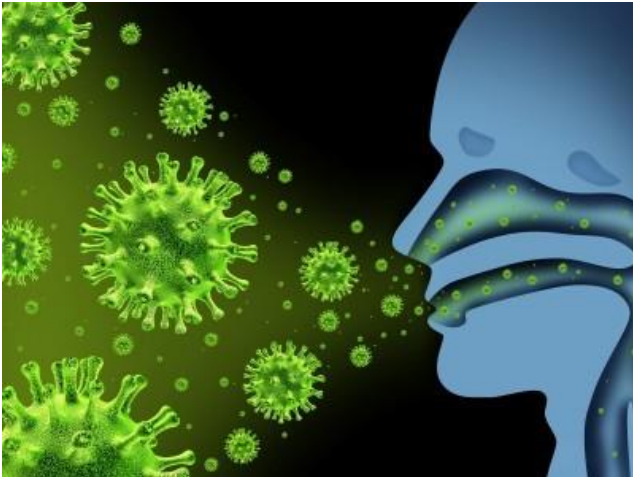
【WHO の飛まつに関するレポート】

https://www.who.int/water_sanitation_health/publications/natural_ventilation/en/

【新型コロナウイルスの生存期間に関する WHO の Q&A】

<https://www.who.int/emergencies/diseases/novel-coronavirus-2019/question-and-answers-hub/q-a-detail/q-a-coronaviruses>

菌やウイルスの主な感染経路・飛沫感染と空気感染の違い



細菌やウイルスなどの病原体の感染経路は様々です。空気感染、飛沫感染など、感染の仕方によって適切な対策法も異なります。正しく理解しておきましょう。

3) 無症状病原体保有者（症状はないが検査が陽性だった者）から感染しますか。

一般的に、肺炎などを起こすウイルス感染症の場合は、症状が最も強く現れる時期に、他者へウイルスを感染させる可能性も最も高くなると考えられています。

しかし、新型コロナウイルスでは、症状が明らかになる前から、感染が広がる恐れがあるとの専門家の指摘や研究結果も示されており、例えば、台湾における研究では、新型コロナウイルス感染症は、発症前も含めて、発症前後の時期に最も感染力が高いとの報告がされています。

従って、人と人との距離をとること（Social distancing: 社会的距離）、外出の際のマスク着用、咳エチケット、石けんによる手洗い、アルコールによる手指消毒、換気といった一般的な感染症対策や、十分な睡眠をとる等の健康管理を心がけるとともに、地域における状況（緊急事態宣言が出されているかどうかやお住まいの自治体の出している情報を参考にしてください）も踏まえて、予防に取り組んでください（予防法の Q&A を参照ください）。

（参考 1）アメリカ疾病予防管理センター（CDC）ホームページ

<https://www.cdc.gov/coronavirus/2019-ncov/about/transmission.html>

（参考 2）台湾における新型コロナウイルス感染症発症者の感染力の研究

<https://jamanetwork.com/journals/jamainternalmedicine/fullarticle/2765641?resultClick=1>

4) 新型コロナウイルスはペットから感染しますか。

外出自粛により家にいる時間が長くなることもありますが、これまでのところ、新型コロナウイルスがペットから人に感染した事例は見つかっていません。一般に、動物との過度な接触は控えるとともに、普段から動物に接触した後は、手洗いや手指消毒用アルコールで消毒などを行うようにしてください。

(参考) 厚生労働省ホームページ：動物を飼育する方向け Q&A

https://www.mhlw.go.jp/stf/seisakunitsuite/bunya/kenkou_iryuu/doubutsu_qa_00001.html

5) 新型コロナウイルスはハエや蚊を介して感染しますか。

気温の上昇にともなってハエや蚊の発生も増えてきますが、これまでのところ、新型コロナウイルスがハエや蚊を介して人に感染した事例は見つかっていません。なお、一般的な衛生対策として、身の回りにハエや蚊を増やさないよう周囲の清掃等を行うことが大切です。

【WHO の情報】

<https://www.who.int/emergencies/diseases/novel-coronavirus-2019/advice-for-public/myth-busters>

6) 食品を介して新型コロナウイルス感染症に感染することはありますか。

新型コロナウイルス感染症の主要な感染経路は、飛沫感染と接触感染であると考えられています。2020年5月1日現在、食品（生で喫食する野菜・果実や鮮魚介類を含む。）を介して新型コロナウイルス感染症に感染したとされる事例は報告されていません。

なお、食品や食事の配膳等を行う場合は、不特定多数の人と接する可能性があるため、接触感染に注意する必要があります。食器についても同様に、清潔な取扱を含め十分お気をつけ下さい。

コロナウイルスは熱（70度以上で一定時間）及びアルコール（60%以上(※)、市販の手指消毒用アルコールはこれにあたります）に弱いことがわかっています。製造、流通、調理、販売、配膳等の各段階で、食品取扱者の体調管理やこまめな手洗い、手指消毒用アルコール等による手指の消毒、咳エチケットなど、通常の食中毒予防のために行っている一般的な衛生管理が実施されていれば心配する必要はありません。WHOからの一般的な注意として「生あるいは加熱不十分な動物の肉・肉製品の消費を避けること、それらの取り扱い・調理の際には注意すること」とされています。

(※) 60%台のエタノールによる消毒でも一定の有効性があると考えられる報告があり、70%以上のエタノールが入手困難な場合には、60%台のエタノールを使用した消毒も差し支えありません。

7) 濃厚接触者とはどのような人でしょうか。濃厚接触者となった場合は、どんなことに注意すればよいでしょう。

濃厚接触者は、新型コロナウイルスに感染していることが確認された方と近距離で接触、或いは長時間接触し、感染の可能性が相対的に高くなっている方を指します。

濃厚接触かどうかを判断する上で重要な要素は上述のとおり、1. 距離の近さと2. 時間の長さです。必要な感染予防策をせずに手で触れること、または対面で互いに手を伸ばしたら届く距離（1 m程度以内）で15分以上接触があった場合に濃厚接触者と考えられます。

新型コロナウイルス感染者から、ウイルスがうつる可能性がある期間（発症2日前から入院等をした日まで）に接触のあった方々について、関係性、接触の程度などについて、保健所が調査（積極的疫学調査）を行い、個別に濃厚接触者に該当するかどうか判断します。接触確認アプリを利用いただくと、陽性者と、1 m以内、15分以上の接触の可能性がある場合に通知が行われ、速やかな検査や治療につながります。詳しくは[こちら](#)をご覧ください。

https://www.mhlw.go.jp/stf/seisakunitsuite/bunya/kenkou_iryuu/covid19_qa_kanrenkigyuu_00009.html

なお、15分間、感染者と至近距離にいたとしても、マスクの有無、会話や歌唱など発声を伴う行動や対面での接触の有無など、「3密」の状況などにより、感染の可能性は大きく異なります。そのため、最終的に濃厚接触者にあたるかどうかは、このような具体的な状況をお伺いして判断します。

濃厚接触者と判断された場合は、保健所の指示に従ってください。濃厚接触者は、感染している可能性があることから、感染した方と接触した後14日間は、健康状態に注意を払い（健康観察）、不要不急の外出は控えてください。

新型コロナウイルス感染症対策専門家会議では、対面で人と人との距離が近い接触が、会話などで一定時間以上続き、多くの人々との間で交わされる環境は感染を拡大させるリスクが高いとされています。新型コロナウイルス感染症対策専門家会議の意見は[こちら](#)をご覧ください。

また、速やかに感染者を把握する観点から濃厚接触者についても原則検査を行う方針としています。<https://www.mhlw.go.jp/content/000635506.pdf>

なお、検査結果が陰性となった場合であっても、感染した方と接触した後14日間は不要不急の外出を控えるなど保健所の指示に従ってください。

詳しくは、濃厚接触者と判断された際に、保健所から伝えられる内容を確認してください。

8) 重症化要因にはどのようなものがありますか

2600人の分析結果。遅いとは言え、こういう情報は有用。日本では性別（男性）、喫煙、年齢、心臓病、糖尿病、呼吸器疾患が重症化要因とのこと。

新型コロナ:国内コロナ患者死亡率、欧米の3分の1 初の大規模解析:日本経済新聞

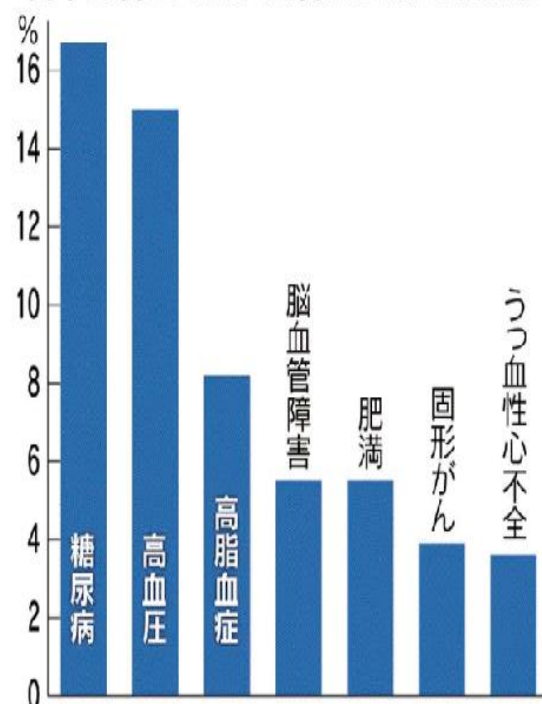
<https://t.co/IcMqqEouQD> <https://t.co/VpLYcsWi68>

日本・英米・中国の主な臨床データの比較

	重症化・死亡		入院患者の持病割合	
	入院患者の死亡割合	重症化しやすい要因	糖尿病	肥満
日本	7.5%	男性、喫煙、高齢、心臓病、糖尿病、呼吸器疾患	16.7%	6%
中国	28%	心臓病、糖尿病、呼吸器疾患、高血圧など	—	—
米国	21~24% (ニューヨーク市)	高血圧、肥満、糖尿病など	28~35%	40%
英国	26%	男性、高齢、貧困、糖尿病、人種など	30.2%	9%

(注) 国立国際医療研究センターの資料や各国の論文をもとに作成

日本の新型コロナ患者の主な基礎疾患



(注) 国立国際医療研究センターの資料より抜粋

9) 新型コロナウイルスの感染リスクの高い場所はどこでしょうか

具体的には、ライブハウス、スポーツジム、屋形船、ビュッフェスタイルの会食、雀荘、スキーのゲストハウス、密閉された仮設テント等である。このことから、屋内の閉鎖的な空間で、人と人が近距離で、一定時間以上交わることによって、患者集団（クラスター）が発生する可能性が示唆されます。

極力・できるだけ、これらからは避けるようにしてください。

10) 新型コロナウイルス発生に伴いどのような廃棄物が排出されますか。また、それらの廃棄物はどのように廃棄すればよいですか。


医療機関や検査機関からは、新型コロナウイルスの診断、治療、検査等に使用された医療器材が感染性廃棄物として排出されます。また、一般家庭や事業所からは、新型コロナウイルス感染者の呼吸器系分泌物（鼻水、痰等）が付着したティッシュ等が一般廃棄物として廃棄されます。

医療機関等から排出される感染性廃棄物については、「廃棄物処理法に基づく感染性廃棄物処理マニュアル」に基づき処理してください。また、一般家庭から排出されるティッシュ等については、ゴミ袋に入れ封をして排出するなど、インフルエンザの感染に伴い排出される廃棄物と同様の方法で処理して下さい。

3. 新型コロナウイルス感染症に便乗した詐欺に注意

1) 給付金のサギに注意!!

特別定額給付金に関するお知らせ



給付金のサギに注意!!

(詐欺)


絶対に教えない! 渡さない!

- 暗証番号
- 通帳
- マイナンバー
- 口座番号
- キャッシュカード

市区町村や総務省などが以下を行うことは**絶対にありません**

- ❌ 現金自動預払機 (ATM) の操作をお願いすること
- ❌ 受給にあたり、手数料の振込みを求めること
- ❌ メールを送り、URL をクリックして申請手続きを求めること

「怪しいな?」と思ったら遠慮なくご相談ください

消費者ホットライン (局番なしの3桁) 188	お住まいの 市区町村	
新型コロナウイルス給付金関連 消費者ホットライン 0120-213-188	お近くの 警察署	
	警察相談 専用電話 #9110	

総務省 給付金 🔍 検索 総務省 消費者庁 警察庁 令和2年5月

特別定額給付金の給付を装った特殊詐欺の被害防止ちらし

https://kyufukin.soumu.go.jp/doc/29_document.pdf

2) 新型コロナウイルス感染症に関して厚生労働省を装った詐欺にご注意ください。

厚生労働省では、新型コロナウイルス感染症に関する相談窓口を設け、国民の皆様からご相談いただいております。

ご相談の中で、厚生労働省を装い、「費用を肩代わりするので検査を受けるように」「個人情報聞き出そうとされた」と言われたとのご相談が増えております。また、「50万円の助成金を受けられる」との電話があったとの報告がありました。

厚生労働省では、ご家庭にそのようなご連絡をすることはございませんので、ご注意ください。

3) 新型コロナウイルスに便乗するネット詐欺が拡大

月別推移では、国内からのアクセス数は4月には前月比3.47倍に急増しており、サイバー犯罪者が攻撃を拡大している傾向が読みとれます。

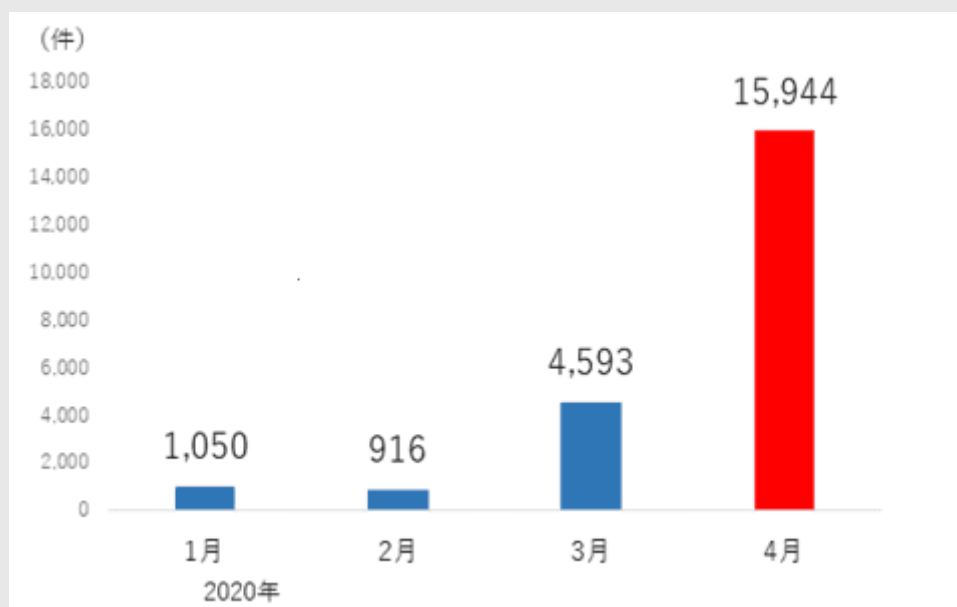


図1：2020年1月～4月：COVID-19関連（※）不正サイトへのアクセス件数（国内）の推移（のべ件数）

※抽出条件：URLに「covid」「covid-19」「ncov」「coronavirus」を含むもの

4) 新型コロナウイルス感染症関連（独立行政法人 国民生活センター）

国や地方公共団体の給付金・助成金を装った詐欺にご注意ください！

怪しいメール・電話は無視！個人情報は伝えない！

もしかして？ 不安になったらすぐ電話！

- 給付金・助成金関連の相談窓口
- http://www.kokusen.go.jp/soudan_now/data/coronavirus_cc.html
-

- 給付金・助成金に関連した相談事例

http://www.kokusen.go.jp/soudan_now/data/coronavirus.html#jirei_kyufu

【参考】

- 特別定額給付金を装った詐欺にご注意ください（消費者庁）[PDF形式]
- 特別定額給付金（総務省）

<https://kyufukin.soumu.go.jp/ja-JP/index.html>

おわりに

With コロナ渦にあり、post コロナ渦は見通せない状況にあります。健康生きがいつくりアドバイザーとして、目に見えないウイルスが不安でも、取るべき行動は同じ、工夫をして乗り切りましょう。

参考文献・資料

- 新型コロナウイルスに伴う多発疾病対策（Web いきがい）
- 新型コロナウイルスに関する必読情報 I（Web いきがい）
-